



## MUNICÍPIO DE VALENÇA

### PLANO DE CONTINGÊNCIA DA FEIRA SEMANAL E MENSAL - (COVID-19) -

maio 2020

**Edição**

Município de Valença

maio de 2020

**Proposta e Validação**

Presidente da Câmara Municipal de Valença – Manuel Rodrigues Lopes

**Elaboração**

SMPC/GTF

DIOM - THST do município

Município de Valença

Praça da República

4930-702 Valença

## ÍNDICE

1. PREÂMBULO.....	5
2. ENQUADRAMENTO LEGAL.....	5
3. OBJETIVOS.....	5
4. ÂMBITO DE APLICAÇÃO.....	6
5. EXECUÇÃO.....	6
5.1 DIREÇÃO E COORDENAÇÃO.....	7
5.2 INFORMAÇÃO E MONITORIZAÇÃO.....	7
5.3 ATIVAÇÃO DO PLANO.....	7
5.4 AÇÕES A DESENVOLVER.....	8
6. PROCEDIMENTOS.....	9
6.1 PROCEDIMENTOS PARA FEIRANTES, COLABORADORES E CONSUMIDORES COM SINTOMAS DE COVID-19.....	9
6.2 PROCEDIMENTO PARA O FUNCIONAMENTO DA FEIRA SEMANAL MENSAL.....	10
7. LOGÍSTICA.....	11
7.1. COMPOSIÇÃO DE <i>KIT</i> 's PARA CASOS SUSPEITOS E IDENTIFICAÇÃO DE ESPAÇOS DE ISOLAMENTO DE CASOS SUSPEITOS.....	12
7.1.1. COMPOSIÇÃO DE <i>KIT</i> 's PARA CASOS SUSPEITOS DE INFEÇÃO.....	12
7.1.2. COMPOSIÇÃO DE <i>KIT</i> 's PARA OS TRABALHADORES DO MUNICÍPIO NO ACOMPANHAMENTO DE CASOS SUSPEITOS.....	12
7.2. IDENTIFICAÇÃO DO ESPAÇO DE ISOLAMENTO PROFILÁTICO DE CASOS SUSPEITOS.....	12
8. INFORMAÇÃO PÚBLICA.....	12
8.1. POLÍTICA DE INFORMAÇÃO PÚBLICA.....	12
9. LISTA DE DISTRIBUIÇÃO.....	12
10. MEDIDAS EXCEPCIONAIS.....	13
11. ANEXOS.....	14
Anexo I – Materiais de Informação Pública – município.....	14
Anexo II – Medidas Gerais da DGS ( <a href="https://covid19.min-saude.pt/materiais-de-divulgacao/">https://covid19.min-saude.pt/materiais-de-divulgacao/</a> ).....	15
Anexo III.....	16
Planta 1 - Planta Geral do recinto da feira semanal e mensal – Entradas/saídas de pessoas e de viaturas.....	16
Planta 2 - Planta de Contingência COVID-19 do recinto da feira semanal e mensal – Entradas/saídas de pessoas e de viaturas e depósito de resíduos junto às saídas.....	17

## **MUNICÍPIO DE VALENÇA**

### **COORDENAÇÃO**

Manuel Rodrigues Lopes – Presidente da Câmara Municipal de Valença

### **EQUIPA TÉCNICA**

Diana Exposto – Técnica do Gabinete Florestal – Serviço Municipal de Proteção Civil

Carla Mendes – Técnica de Higiene e Segurança no Trabalho

José Carlos – Fiscal Municipal

### **OPERACIONALIDADE**

#### **Coordenador Municipal de Proteção Civil – MUNICÍPIO DE VALENÇA**

José Eduardo Mendes Afonso

### **BOMBEIROS VOLUNTÁRIOS DE VALENÇA**

Miguel Lourenço – Comandante dos Bombeiros Voluntários de Valença

Filipe Moreira – 2.º Comandante dos Bombeiros Voluntários de Valença

### **GUARDA NACIONAL REPUBLICANA – DESTACAMENTO TERRITORIAL DE VALENÇA**

Diogo Oliveira – Comandante do Destacamento Territorial de Valença

Artur Pedro Brito – Comandante do Posto Territorial de Valença

António Fernandes – Sargento – Ajudante do SEPNA/GNR

## **1. PREÂMBULO**

A 30 de janeiro de 2020 a Organização Mundial de Saúde declarou Estado de Emergência de Saúde Pública face à epidemia SARS-CoV-2, tendo posteriormente, no dia 11 de março de 2020, declarado a COVID-19 como uma pandemia, e desde então, foram adotadas várias medidas urgentes e extraordinárias, com o objetivo de conter a propagação do vírus.

A situação epidemiológica em Portugal causada pela doença COVID-19 tem exigido ao Governo a aprovação de medidas extraordinárias com vista a prevenir a transmissão daquela doença. A prioridade de prevenção da doença, contenção da pandemia e garantia da segurança dos portugueses, aliada ao levantamento gradual das suspensões e interdições decretadas durante o período do estado de emergência, repercute -se agora num caminho de regresso gradual da atividade económica ao seu normal funcionamento, mediante a avaliação do quadro epidemiológico, sanitário, social e económico, caminho este que se pretende implementar através de diversas e subseqüentes fases. Considerando este enquadramento, e atendendo à evolução da situação epidemiológica verificada em Portugal, no passado dia 30 de abril, o Governo aprovou uma série de medidas com vista a iniciar o processo de desconfinamento das medidas que foram sendo adotadas para combater a COVID -19.

Não obstante a adoção de todas as medidas de prevenção permitiu resultados benéficos quanto ao controlo da pandemia e à garantia da segurança dos portugueses, contudo continua a ser necessário encetar medidas para conter a transmissão do vírus e controlar a situação epidemiológica, razão pela qual o Governo veio declarar a situação de calamidade com prorrogação até dia 31MAI2020.

Entre as várias medidas preventivas adotadas (Resolução do Conselho de Ministros n.º 33-A/2020), o Governo veio definir medidas excecionais e específicas quanto a atividades relativas aos estabelecimentos de comércio a retalho, de prestação de serviços, estabelecimentos de restauração, bem como a outros operadores económicos de forma a assegurar o bom funcionamento das cadeias de abastecimento de bens e serviços essenciais, conforme Resolução do Conselho de Ministros n.º 38/2020, artigo 18.º

## **2. ENQUADRAMENTO LEGAL**

- Resolução do Conselho de Ministros n.º 33-A/2020 , de 30 de abril de 2020
- Resolução do Conselho de Ministros n.º 38/2020, de 17 de maio de 2020
- Normas e Circulares da Direção Geral da Saúde (DGS)
- Legislação diversa sobre COVID-19

## **3. OBJETIVOS**

De forma a dar resposta à necessidade de planear uma intervenção eficaz e concertada para a retoma da atividade comercial que se desenvolve nas feiras retalhistas cuja organização compete ao município de Valença, elaborou-se o presente Plano de Contingência, com as necessárias adaptações, respeitar as regras em vigor para os estabelecimentos de comércio a retalho quanto à ocupação, permanência e distanciamento físico, assim como as orientações da DGS, prevendo um conjunto de procedimentos de prevenção e controlo da infeção.

**O Plano define, nomeadamente:**

- A estrutura de decisão, coordenação, monitorização e divulgação de informação;
- Os procedimentos a adotar de forma a conter a propagação da doença junto dos feirantes, consumidores e trabalhadores do município.

Este documento não prevê ações de tratamento médico. Nestas circunstâncias deverão seguir-se as orientações da DGS - SNS. As situações não previstas no presente Plano deverão ser avaliadas caso a caso.

O Plano de contingência do município define e documenta os procedimentos de decisão, coordenação e implementação das ações no âmbito das respetivas unidades orgânicas, no que concerne:

- a medidas de controlo e redução dos riscos de contaminação e propagação;
- os processos de comunicação e informação interna e externa.

Enquanto se mantiver a atual situação, o prazo normal da revisão do plano será mensal, com exceção para a existência de atualizações e desenvolvimentos formulados pelas entidades nacionais e internacionais de saúde, situação em que será, em consequência, imediata e automaticamente revisto e atualizado.

**4. ÂMBITO DE APLICAÇÃO**

O Plano de Contingência do município de Valença aplica-se à feira semanal e mensal do município de Valença.

O município de Valença tem sob a sua gestão a feira semanal e mensal, situada no Campo Feira na Cidade Nova, na União de Freguesias de Valença, Arão e Cristelo Covo, onde se desenvolvem as atividades de comércio a retalho e prestação de serviços de restauração e bebidas não sedentárias, integrando cerca de duzentos e trinta e um (231) agentes económicos (dados atualizados em 2020).

Trata-se de um espaço propenso à aglomeração de um elevado número de pessoas, quer pela forma como os espaços de venda estão posicionados entre si, quer ainda porque implicam o contacto direto entre indivíduos, pelo que, face à atual situação epidemiológica, consideramos no presente plano a sua especial vulnerabilidade.

Neste contexto identificam-se os seguintes intervenientes:

- Feirantes e seus colaboradores;
- Funcionários afetos ao município e que fiscalizam o recinto;
- Consumidores;
- Bombeiros Voluntários de Valença (resposta operacional);
- GNR (agentes de fiscalização)

**5. EXECUÇÃO**

Este plano aplica-se a todos os feirantes, colaboradores dos feirantes, consumidores e trabalhadores do município que interagem direta ou indiretamente no recinto da feira, sendo a gestão o município de Valença.

No âmbito do presente Plano, cada interveniente atuará perante a situação identificada, em conformidade com as funções que lhes estão cometidas.

A implementação de medidas extraordinárias de contingência e mitigação dos efeitos do COVID-19 pelo município no recinto da feira será ponderada tendo em consideração a melhor informação disponível, as recomendações emanadas no momento pelas autoridades de saúde e do Governo e a atuação por parte de todos os intervenientes.

## **5.1 DIREÇÃO E COORDENAÇÃO**

De forma a garantir a continuidade dos recintos em funcionamento, é imprescindível concertar ações e promover a partilha de informação entre os intervenientes do plano.

Neste sentido, estabelece-se que o presente plano ficará sob Direção do Presidente da Câmara de Valença, coadjuvado por uma equipa técnica e de operacionalidade.

Esta equipa é responsável por:

- a) Acompanhar a evolução da situação;
- b) Elaborar e divulgar relatórios de situação;
- c) Promover a disponibilização do Plano no sítio do Município (<https://cm-valenca.pt/> )
- d) Enviar o Plano para a lista de distribuição;
- d) Realizar alterações ao Plano de Contingência;
- e) Fechar e manter o recinto, (conforme Anexos III, Planta 2), com entradas e saídas;
- f) Fiscalizar e controlar as entradas e saídas de todos os consumidores, de forma a manter o número de pessoas dentro das recomendações da DGS.

## **5.2 INFORMAÇÃO E MONITORIZAÇÃO**

A equipa técnica e de operacionalidade do município, será responsável por monitorizar a aplicação das regras de contingência na feira semanal e mensal, centralizar a informação, elaborar relatórios e reportar os dados à coordenação do Plano, bem como sugerir alterações ao Plano, sempre que se justifique.

A articulação com a DGS - SNS será garantida pelo Coordenador Municipal de Proteção Civil, que assegurará a divulgação de informação considerada pertinente ao Coordenador do Plano.

## **5.3 ATIVAÇÃO DO PLANO**

O Plano é ativado pelo Presidente do município, atendendo as seguintes situações:

- a) Orientações emanadas pela DGS;
- b) Na iminência da proliferação generalizada de casos de COVID-19 na cidade;
- c) Surgimento de um caso de contaminação ou suspeita de contaminação COVID-19 numa das feiras semanais ou mensais.

A desativação do Plano de Contingência é da responsabilidade do Presidente da Câmara de Valença.

Com a desativação do Plano:

- a) Desativar o espaço de isolamento profilático;

- b) Recolher os *kits* de proteção individual não utilizados;
- c) Avaliar a eficácia das ações e procedimentos implementados nas diversas fases e elaborar relatório de avaliação final;
- d) Desativar as estruturas de coordenação, informação e monitorização.

#### **5.4 AÇÕES A DESENVOLVER**

Este Plano prevê três fases de atuação, com distintos procedimentos: fase de prevenção, fase de resposta e fase de recuperação. As ações descritas em cada umas das fases poderão ser alteradas face à existência de novas diretivas da DGS, do Governo ou de alterações nos cenários de propagação da doença a nível local e nacional.

##### **1) FASE DE PREVENÇÃO:**

Esta fase é marcada pelas seguintes ações:

- a) Divulgação do Plano no *sítio* do Município (<https://cm-valenca.pt/>) e outros meios;
- b) Divulgação do Plano pela lista de distribuição;
- c) Divulgação de informação sobre medidas de prevenção a todos os intervenientes;
- d) Reforço de medidas de limpeza no recinto da feira;
- e) Reconhecimento e formação dos recursos humanos necessários para o funcionamento da feira;
- f) Identificação das tarefas essenciais dos trabalhadores do município;
- g) Identificação de medidas alternativas para assegurar a continuidade das tarefas essenciais;
- h) Aquisição de equipamentos, *kits* de proteção individual para entrega aos intervenientes que apresentem sintomas de contágio de COVID-19;
- i) Nomear os trabalhadores com responsabilidade pelo armazenamento e distribuição dos kits de proteção individual, em caso de necessidade;
- j) Preparar um espaço para isolamento profilático perto do recinto da feira, com o objetivo de reduzir o risco de transmissão, afastando as pessoas da fonte potencial de infeção;
- k) Deverá também ser indicado qual o trabalhador designado para acompanhamento ao espaço de isolamento, de eventual suspeito de infeção;
- l) Monitorizar e acompanhar a situação.

##### **2) FASE DE RESPOSTA:**

Esta fase é desencadeada pela identificação de possíveis casos de contágio em qualquer interveniente, e compreende as seguintes ações:

- a) Reforço da divulgação de informação sobre medidas de prevenção a todos os intervenientes;
- b) Reforço da limpeza do recinto da feira;
- c) Garantir a reposição dos *kits* de proteção individual;
- d) Face ao aparecimento de casos suspeitos de infeção por COVID-19 no recinto e durante a realização da feira:



- Implementar medidas com vista à contenção da disseminação da doença, providenciando o meio de comunicação com o **SNS 24 (808 24 24 24)**, entrega de um *kit* de proteção individual e encaminhamento para o espaço destinado ao isolamento profilático;
- Proceder à desinfeção dos locais de permanência de casos suspeitos.
- e) Informar os municípios sobre a eventual perturbação no funcionamento da feira;
- f) Emitir relatórios com informação direcionada às Autoridades de Saúde, à operacionalidade do município (Bombeiros Voluntários de Valença e GNR) e ao Centro Distrital de Operações de Socorro;
- g) Recolher a identificação dos trabalhadores, consumidores, feirantes e colaboradores que estiveram em contacto com o caso suspeito, avaliar a(s) cadeia(s) de transmissão.

### **3) FASE DE RECUPERAÇÃO:**

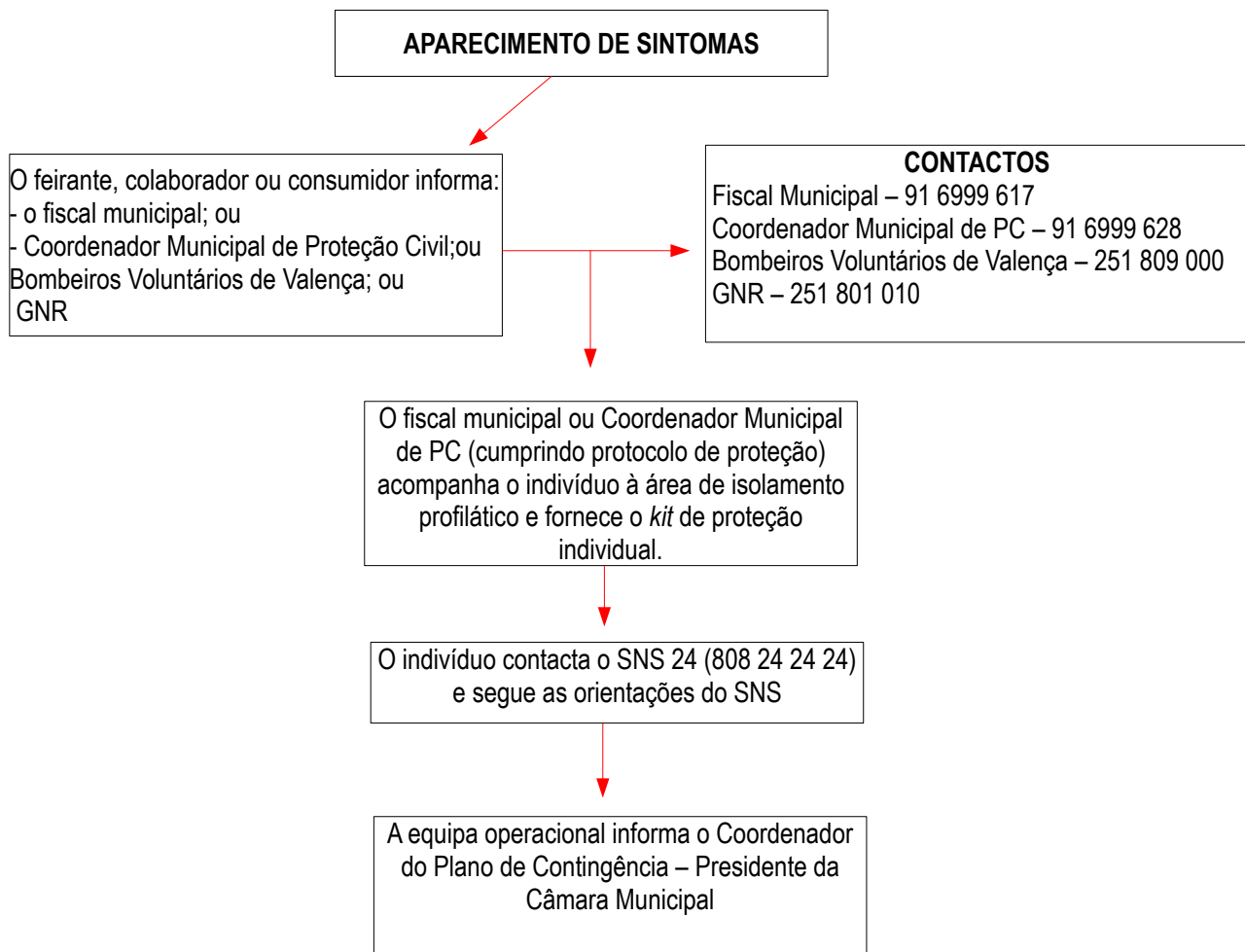
Esta fase é marcada pela cessação do aparecimento de novos casos, pela recuperação clínica dos últimos infetados e pelo regresso gradual à normalidade, culminando com a desativação do Plano. É caracterizada pelas seguintes ações:

- a) Continuação da aplicação de medidas de proteção e limpeza de instalações;
- b) Monitorização permanente da situação, com vista a detetar possíveis cadeias subsequentes de infeção;
- c) Informação aos municípios sobre a reativação e normalização do funcionamento da feira, atendendo à atualização do Plano de Contingência.

## **6. PROCEDIMENTOS**

O presente Plano define os procedimentos operacionais sobre as ações a desencadear em caso de doença ou sintomas e para o funcionamento da feira.

### **6.1 PROCEDIMENTOS PARA FEIRANTES, COLABORADORES E CONSUMIDORES COM SINTOMAS DE COVID-19**



## 6.2 PROCEDIMENTO PARA O FUNCIONAMENTO DA FEIRA SEMANAL MENSAL

De acordo com as orientações da DGS e da Resolução do Conselho de Ministros nº 33-A/2020, de 30 de abril, a abertura do funcionamento das feiras fica sujeito ao cumprimento das seguintes regras:

- A afetação dos espaços acessíveis ao público deve observar regra de ocupação máxima indicativa de 0,05 pessoas por metro quadrado de área;
- Manter uma distância mínima de dois metros entre as pessoas;
- O atendimento terá de ser efetuado de forma organizada (por fila), limitado a um consumidor de cada vez, respeitando as regras de higiene e segurança;
- Assegurar-se que as pessoas permanecem no recinto da feira apenas o tempo estritamente necessário à aquisição dos bens;
- Definição de circuitos específicos de entrada e saída (ANEXO III, Planta 2);

- f) Os feirantes terão de ter para disponibilização aos utentes, solução antisséptica de base alcoólica;
- g) É obrigatório, dentro do recinto da feira, o uso de máscara pelos feirantes e consumidores, podendo ser complementado com o uso de viseira;
- h) É obrigatório, dentro do recinto da feira, o uso de luvas pelos feirantes;
- i) Os feirantes devem providenciar, uma barreira física de forma a assegurar um distanciamento mínimo de 1 metro entre o consumidor e a banca de exposição dos artigos;
- j) Os artigos, principalmente os produtos alimentares, só podem ser manuseados pelos feirantes e seus colaboradores;
- k) Os feirantes, colaboradores e consumidores, terão contentores disponíveis em todas as saídas para os resíduos e equipamentos de proteção individual (EPI's), que deverão ser condicionados dentro de saco próprio e depositado nos respetivos contentores. Este resíduos, posteriormente serão recolhidos e encaminhados para destino adequado;
- l) Os consumidores devem evitar tocar em objetos e superfícies, não devendo estar mais de duas pessoas por bancada/ espaço de atendimento dos feirantes;
- m) Os feirantes devem ter desinfetante nos seus espaços/bancadas/tendas para uso próprio e dos clientes, tendo ainda de desinfetar as superfícies da zona de venda que usarem ou que estiveram em contactos com os clientes;
- n) Observar todas as regras do SNS e do Governo aplicáveis;

## **7. LOGÍSTICA**

Para a implementação deste plano é fundamental o envolvimento e apoio de vários serviços e entidades operacionais, nomeadamente:

### **Divisão Económica e Financeira - Aprovisionamento**

- Assegura a reposição e reforço de *stocks* de bens essenciais e indispensáveis ao funcionamento dos serviços (produtos de higiene, limpeza, kits de proteção individual, entre outros);
- Assegura a revisão dos contratos de limpeza para desinfeção do espaço de permanência de casos suspeitos e dos recintos das feiras.

### **Divisão de Urbanismo e Planeamento - Fiscalização**

- Assegura o cumprimento do estipulado no presente plano.

### **Serviço Municipal de Proteção civil – Coordenador Municipal de Proteção Civil**

- Assegura a higienização do recinto da feira com a Divisão de Infraestruturas e Obras Municipais (Ambiente e Espaços Verdes);
- A articulação com a Unidade Local de Saúde do Alto Minho – ULSAM e outras entidades no POMCoV do município de Valença.

### **GNR de Valença**

- Garante o cumprimento das regras definidas para o bom funcionamento da feira no âmbito da ordem pública.

### **Bombeiros Voluntários de Valença**

- Asseguram a resposta operacional da estrutura conforme definido no POMCoV do município de Valença.

## **7.1. COMPOSIÇÃO DE KIT's PARA CASOS SUSPEITOS E IDENTIFICAÇÃO DE ESPAÇOS DE ISOLAMENTO DE CASOS SUSPEITOS**

### **7.1.1. COMPOSIÇÃO DE KIT's PARA CASOS SUSPEITOS DE INFEÇÃO**

- Máscara cirúrgica para proteção da boca e do nariz;
- Solução de desinfetante à base de álcool.

### **7.1.2. COMPOSIÇÃO DE KIT's PARA OS TRABALHADORES DO MUNICÍPIO NO ACOMPANHAMENTO DE CASOS SUSPEITOS**

- Máscara cirúrgica para proteção da boca e do nariz;
- Luvas descartáveis.

## **7.2. IDENTIFICAÇÃO DO ESPAÇO DE ISOLAMENTO PROFILÁTICO DE CASOS SUSPEITOS**

- Centro Coordenador de transportes

## **8. INFORMAÇÃO PÚBLICA**

Numa perspetiva de conjugação de esforços para assegurar a difusão alargada de comportamentos e medidas de autoproteção, a informação a divulgar respeitará simultaneamente as orientações das autoridades de saúde e os procedimentos definidos no presente Plano.

### **8.1. POLÍTICA DE INFORMAÇÃO PÚBLICA**

A autarquia desenvolve e assegura a política de informação pública ao nível local decorrente da sua atividade.

a) Sítios da *internet* que pode ser consultado:

<https://cm-valenca.pt/>

## **9. LISTA DE DISTRIBUIÇÃO**

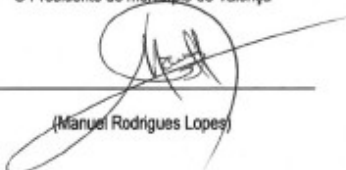
- Comando Distrital de Operações de Socorro de Viana do Castelo
- Bombeiros Voluntários de Valença
- GNR de Valença
- Centro de Saúde de Valença – Unidade Local de Saúde do Alto Minho
- Unidade de Saúde Pública do Alto Minho
- Federação Nacional das Associações de Feirantes
- Associação de Feirantes do Distrito do Porto, Douro e Minho
- Feirantes da feira semanal do município de Valença

## 10. MEDIDAS EXCECIONAIS

- a) Estas devem ser consultadas nas Orientações da DGS;
- b) Sítio da *internet* - <https://covid19estamoson.gov.pt/>

Valença, 22 de maio de 2020

O Presidente do município de Valença

A handwritten signature in black ink, consisting of several loops and strokes, is written over a horizontal line. The signature is identified as Manuel Rodrigues Lopes.

(Manuel Rodrigues Lopes)

## 11. ANEXOS

### Anexo I – Materiais de Informação Pública – município

<b><u>PARA BEM DE TODOS SIGA OS PROCEDIMENTOS DE PREVENÇÃO</u></b>	
<b>SE É FEIRANTE</b>	
-	Uso de máscara, podendo ser <b>complementado</b> com o uso de viseira
-	Uso de luvas
-	Disponibilização aos consumidores, solução antisséptica de base alcoólica
-	O atendimento terá de ser efetuado de forma organizada (filas), limitado a um consumidor de cada vez, com distância de 2m
-	Providenciar, uma barreira física de forma a assegurar um distanciamento mínimo de 1m entre o consumidor e a banca de exposição dos artigos
-	Os artigos, principalmente os produtos alimentares, só podem ser manuseados pelos feirantes e seus colaboradores
-	Proceder à desinfecção e higienização dos seus espaços/bancadas/tendas para uso próprio e dos consumidores, tendo ainda de desinfetar as superfícies da zona de venda que usarem ou que estiveram em contactos com os consumidores
<b>SE É CONSUMIDOR</b>	
-	Uso de máscara, podendo ser <b>complementado</b> com o uso de viseira
-	Não manusear os produtos sem uso de luvas fornecidas pelos feirantes
-	Aguarde a sua vez com distância
-	Assegurar que permanece no recinto da feira apenas o tempo estritamente necessário

**COVID-19**

**MEDIDAS GERAIS**

**HIGIENE DAS MÃOS**  
Lave frequentemente as mãos com água e sabão ou use uma solução à base de álcool





**ETIQUETA RESPIRATÓRIA**  
Quando espirrar ou tossir, tape o nariz e a boca com um lenço de papel ou com o braço. Deite o lenço no lixo

**DISTANCIAMENTO SOCIAL**  
Mantenha a distância de segurança das outras pessoas de 1,5 - 2 metros



**SE TIVER ALGUM DOS SEGUINTE SINTOMAS:**

  
TOSSE

  
FEBRE

  
DIFICULDADE RESPIRATÓRIA

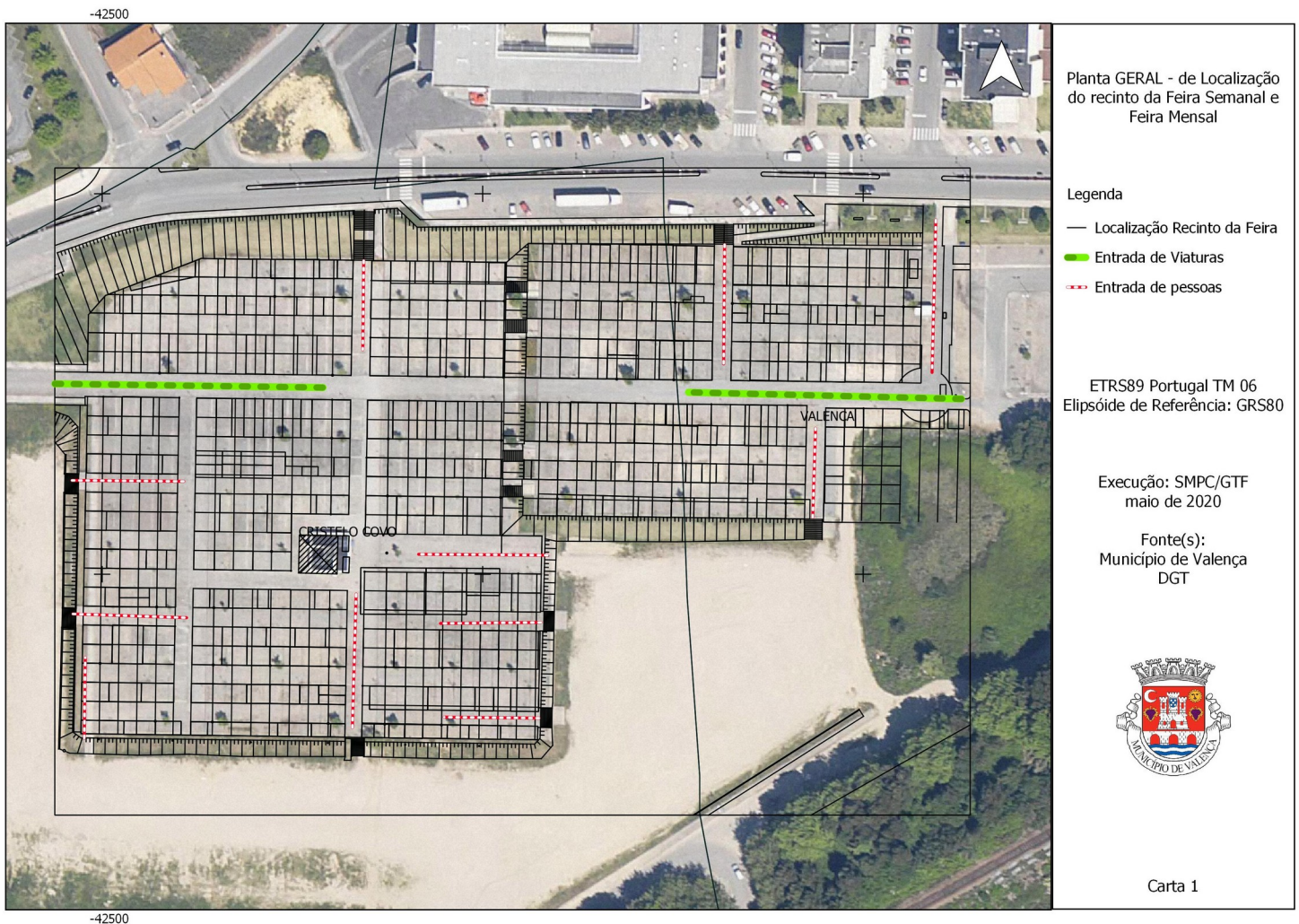
**LIGUE**  
**SNS 24**  
**808 24 24 24**

#SEJAUMAGENTEDESAUDEPUBLICA  
#ESTAMOSON  
#UMCONSELHODGDS



### Anexo III

#### Planta 1 - Planta Geral do recinto da feira semanal e mensal – Entradas/saídas de pessoas e de viaturas





**Planta 2 - Planta de Contingência COVID-19 do recinto da feira semanal e mensal – Entradas/saídas de pessoas e de viaturas e depósito de resíduos junto às saídas**

